

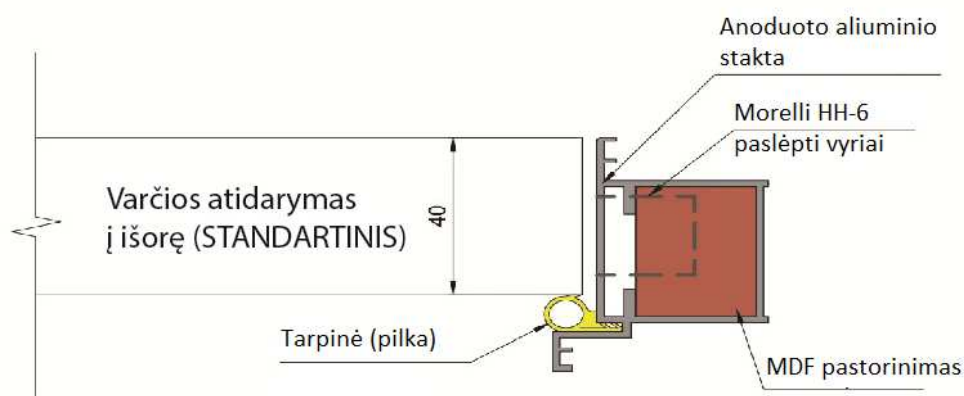
# DURYS SU „NEMATOMA“ STAKTA „INVISIBLE“

## TECHNINIS APRAŠYMAS IR MONTAVIMO SCHEMAS

### Konstrukcija

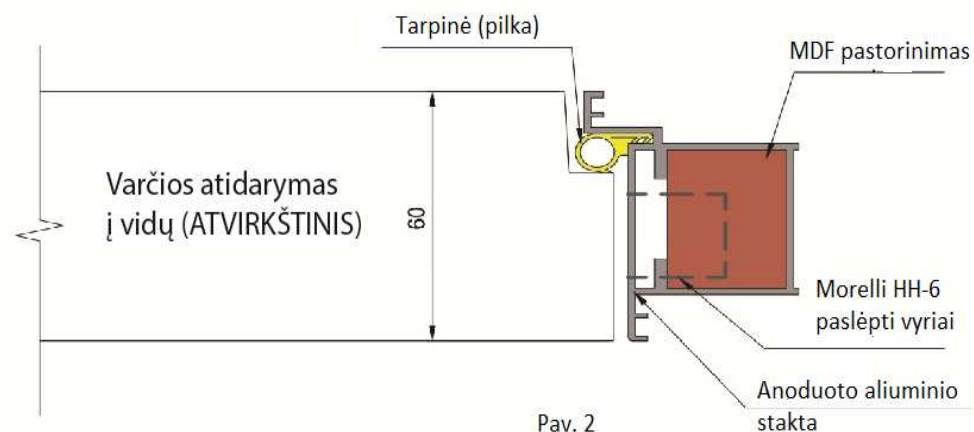
„Nematomos durys“ – dažniausiai praktikoje pasitaikantis terminas, kai durų stakta yra paslepama sienoje arba panaudojant papildomus sienos apdailos elementus. Tokio tipo durys susideda iš paslėpto aliuminio durų rėmo ir varčios. Kad konstrukcija būtų tvirtesnė paslėptas durų rėmas iš uždaro aliuminio profilio yra storinamas MDF brūsu, kuris montavimo metu pilnai paslepiamas į sieną. Durų varčios yra dviejų tipų:

- standartinio atidarymo į išorę (varčios storis 40 mm (1 pav.))



Pav. 1

- atvirkštinio atidarymo į vidų (varčio storis 60 mm (2 pav.))



Pav. 2

### INVISIBLE durų komplektą sudaro:

1. durų varčia (600, 700, 800, 900 x 2000, 2100) su frezavimais paslėptiems vyriams ir magnetinei spynai;
2. kairinio arba dešinio varstymo anoduoto aliuminio stakta su MDF pastorinimais. Stakta negruntuota / nedažyta, su pilkos spalvos gumine tarpine, su išfrezavimais paslėptiems vyriams ir magnetinės spynos plokštei, paruošta montavimui sujungiant staktos dalis 45 ° kampu. Stakta supjauta pagal varčios matmenis (pav.5);

3. Morelli (Italija) magnetinė spyna (metalik spalvos) pritaikyta WC užraktui. Esant poreikiui galima komplektuoti kitos spalvos arba pritaikytą PZ užraktui to paties gamintojo spyną. Keičiant į kito gamintojo spyną reikia tikslinti padarytas varčioje ir staktoje spynos išimas;



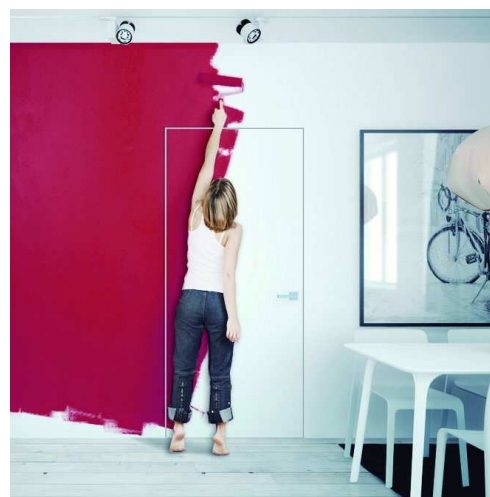
4. Morelli HH-6 (Italija) gamintojo sustiprinti paslėpti vyriai (2 vnt.), kuriuos galima reguliuoti dviem plokštumomis ir galimybe atidaryti duris 180° kampu. Vyrių uždengimo dangteliai metalik spalvos pagal nutylėjimą, o esant poreikiui gali būti keičiami į kitos spalvos dangtelius. Keičiant į kito gamintojo vyrius reikia tikslinti padarytas varčioje ir staktoje vyrių išimas.



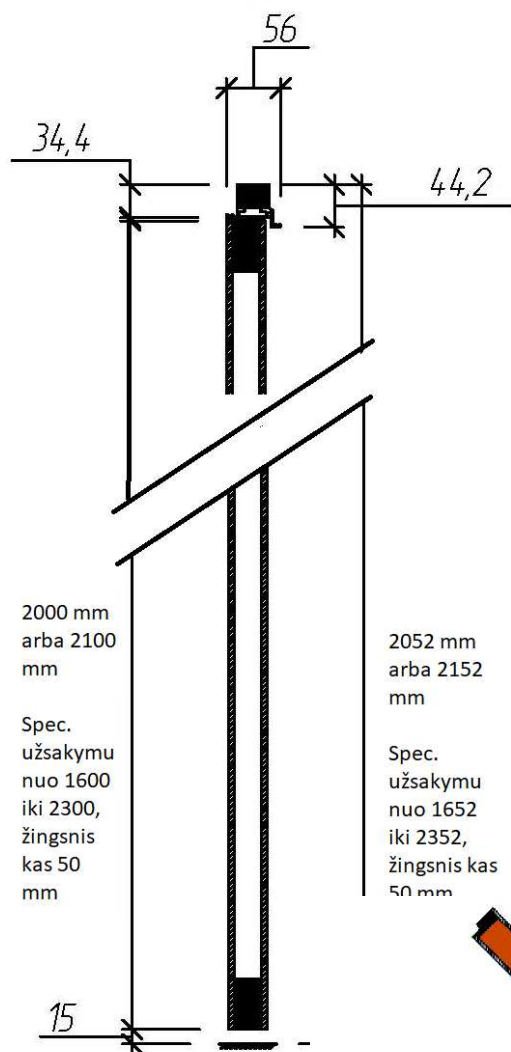
**DĖMESIO:** Perkant atskirai varčią – joje būna sukomplektuota spyna. Perkant atskirai staktą – joje būna sukomplektuoti vyriai.

## Konstrukcijos pranašumai

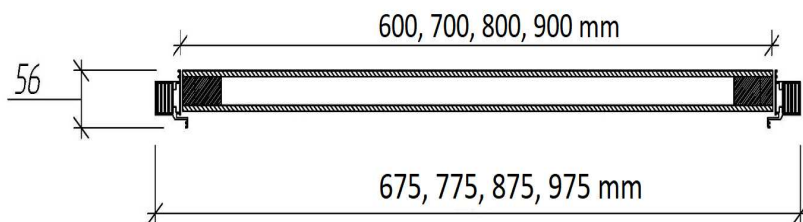
- Tvirtumas. Aliuminio rėmas kartu su MDF sutvirtinimu sudaro tvirtą konstrukciją, leidžiančią montuoti iki 3 m aukščio duris.
- Ilgaamžiškumas. Skirtingai nuo medinės staktos, kuri veikiamą aplinkos, ilgai gali deformuotis aliuminio stakta tarnaus ilgai ir liks nepažeista, o anoduotas aliuminis dar ir nerūdija.
- Atidarymo universalumas. Ta pati staktos konstrukcija leidžia montuoti duris atidarant jas į vidų, t.y. nuo savęs (atvirkštinis varstymas) arba į išorę, t. y. į save (standartinis varstymas).
- Platus atidarymas. Sustiprinti vyriai leidžia varčią atidaryti 180° kampu tiek (atvirkštinio atidarymo atveju tiek, kiek leidžia sienos gylis).
- Varčia yra vienoje linijoje su siena, kuri leidžia sienas apdailinti tuo pačiu stiliumi. Staktos konstrukcija padaryta taip, kad standartiškai ją galima paslėpti vienu gipso sluoksniu nepriklausomai ar durys atvirkštinio, ar standartinio varstymo.
- Paruošimas. Durų varčia turi daugiasluksnę dangą, paruoštą bet kokio stiliaus apdailai, naudojant dekoratyvinę tinką, tapetus ar emalį. Varčios briaunos yra iš ABS plastiko, nebijančio net dažų vandens pagrindu.



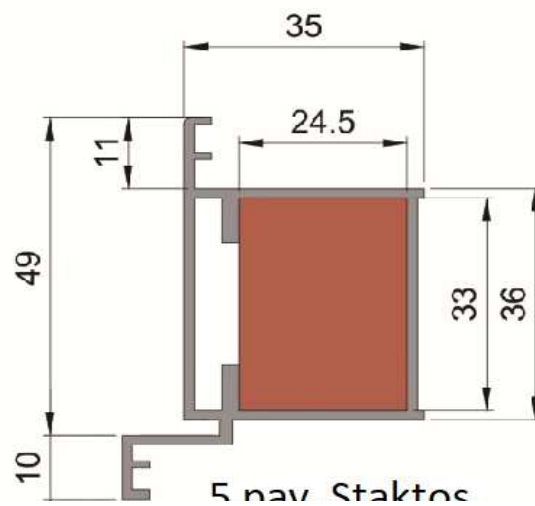
## Pagrindiniai konstrukcijos matmenys



3 pav. Konstrukcijos aukis



4 pav. Konstrukcijos plotis



Varčios atidarymas  
į vidų (ATVIRKŠTINIS)



Kairinis atidarymas

Dešininis atidarymas

## Montavimo



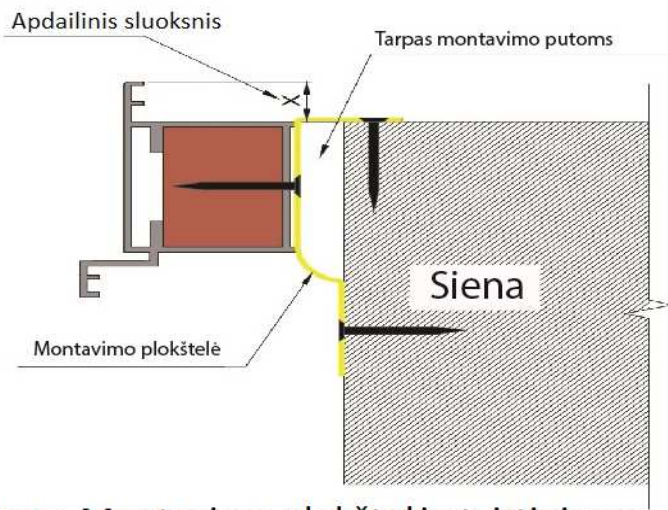
6 pav. Varstymo kryptys

## rekomendacijos

- Prieš montuojant durų rėmo dalį (toliau – staktą) į durų angą, būtina nustatyti apdailos sienų dangos storį. Konstrukcija apima sienų, kurių storis iki 11 mm imtinai, viršutinius sluoksnius.
- Rekomenduojame montuoti su montavimo plokštelėmis, ar kitokio tipo montavimo priedais. Pritvirtinkite montavimo plokštes (7 pav.) varžtais prie staktos galo (8 pav.).

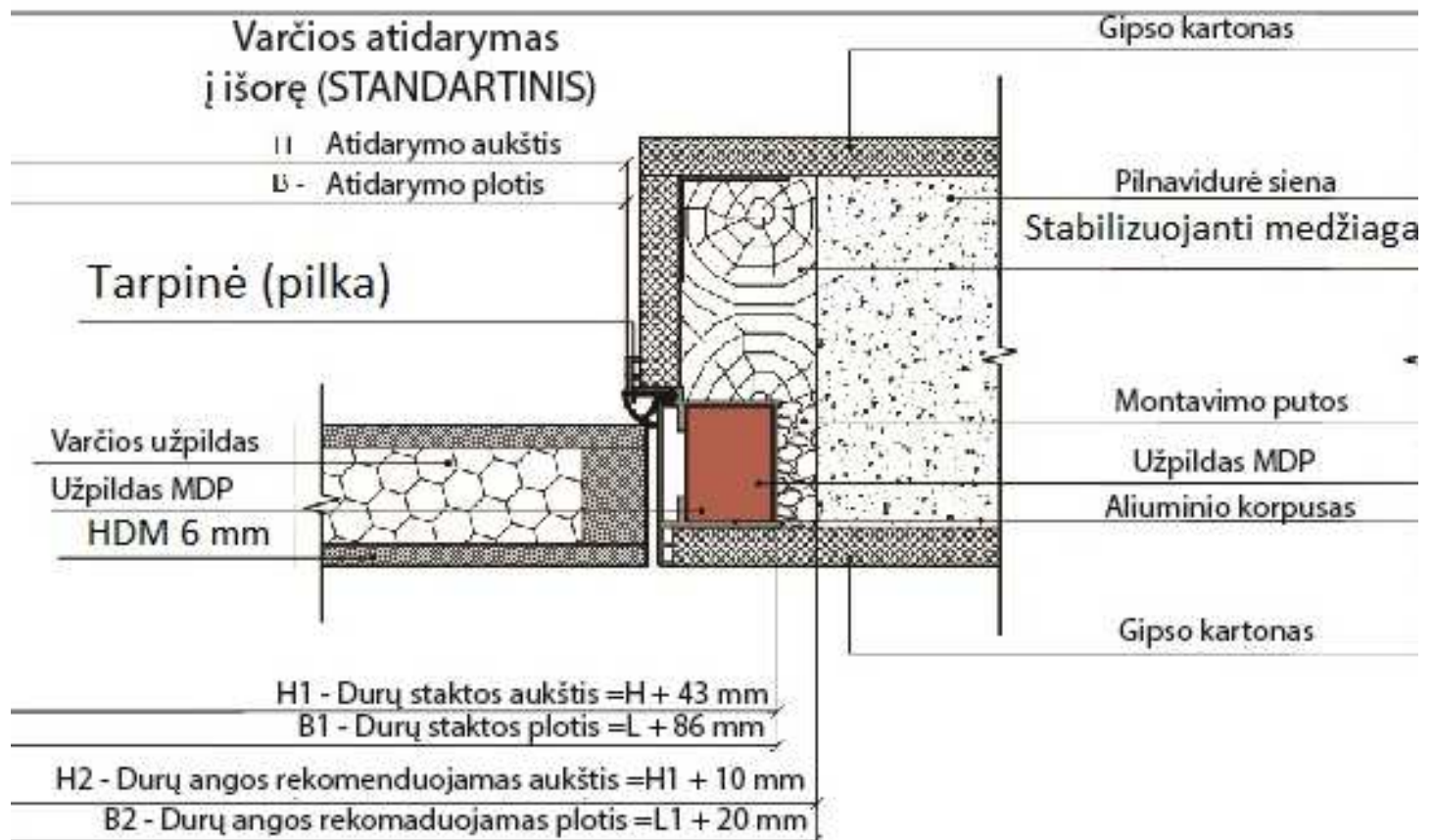


7 pav. Montavimo plokštelės pavyzdys

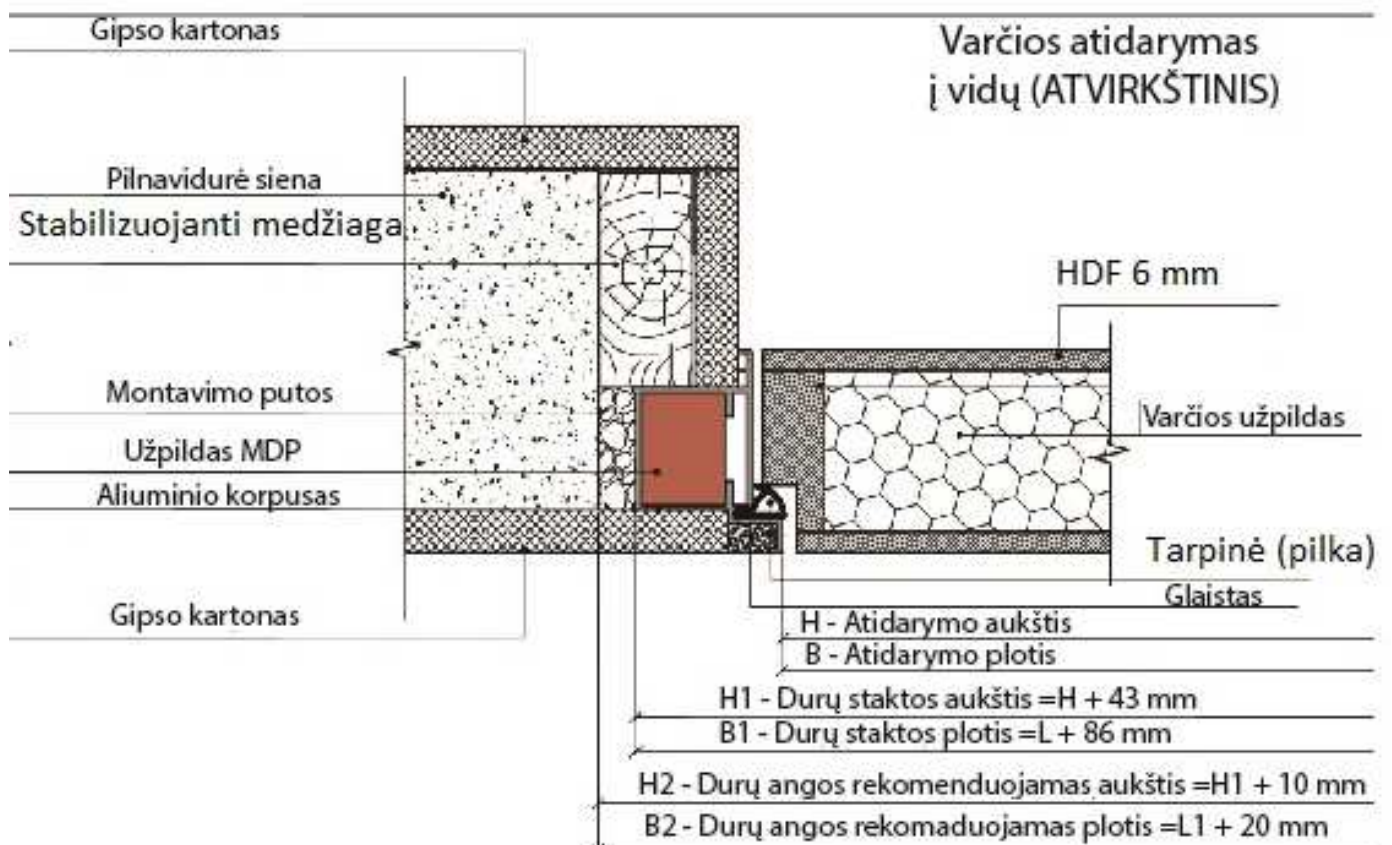


8 pav. Montavimo plokštelės tvirtinimas

- Staktą statykite angoje taip, kad jos kraštas būtų lygiai su sienos apdailos plokštuma (9 pav.).
- Pritvirtinkite staktą durų angoje prie sienos varžtais ir tvirtinimo plokšte viename gale, anksčiau pritvirtintą prie staktos (8 pav.).
- Jei reikia, įdėkite distancines plokšteles ar kitus tarpiklius tarp staktos su vyrio dalimi ir staktos su užrakto dalimi, kad būtų išvengta jų deformacijos vėlesnio tvirtinimo ir/ar putų kietėjimo metu.
- Tarpą tarp staktos ir sienos užpildykite montavimo putomis skirtomis vidaus darbams (mažo plėtimosi).
- Kai putos visiškai sukietės atsargiai nupjaukite putų perteklių nepažeisdami staktos.
- Stabiliai įtvirtintą staktą rekomenduojame dažyti / gruntuoti prieš varčios montavimą. Prieš dažant staktą, nepamirškite išimti iš jos guminę tarpinę.
- Montuokite varčią. Pirmiausia įsukite vyrius į varčią, tada varčią tvirtinkite prie staktos. Vyrius tvirtinkite varžtais esančiais komplekte.
- Vyrių pagalba sureguliuokite tarpus tarp durų rėmo ir durų varčios.
- Galutinę apdailą rekomenduojame patikėti padaryti patyrusiems meistrams. Apdailos medžiagų tinkamas pritvirtinimas / surišimas su paslėpta stakta yra bene svarbiausias etapas: tik tinkamai sumontavus apdailą eksploatuojant duris neatsiras apdailos įtrūkimų ar nusidėvėjimo defektų. Atminkite, kad varstant duris vibracijos persidavimas sienai yra neišvengiamas ir netinkamas pačios durų staktos arba sienos apdailos sumontavimas gali sudaryti sąlygas įtrūkimams atsirasti. INVIBLE durys yra lengvo tipo, todėl labiausiai tinkamos komplektavimui su „nematoma“ stakta. Šiuo atveju kuo sunkesnės bus Jūsų durys, tuo didesnis smūgis bus į staktą, kuri ilgainiui eksploatuojant gali išjudinti sienos apdailą ir joje atsirastų įtrūkimai.
- Varčios paviršius yra nugruntuotas ir puikiai pritaikytas tolimesniai apdailai – dažymui, dekoratyviniam tinkui, tapetavimui, faneravimui ir kitai Jūsų sugalvotai apdailai atlikti.



9 pav. Montavimo schema



9 pav. Montavimo schema